

www.westnavaltech.com



Costruzioni e
Riparazioni navali

Sede Legale: Viale San Bartolomeo 20 - La Spezia

Sede Operativa: Via Arena snc Ameglia (SP)



info@westnavaltech.com
Tel. +39 0187731076

MARZO 2026



Cantiere Navale

FOSCHI

www.cantierefoschi.it



"Gabriel" (14 mt)

"Eolian Queen" (38 mt)



"Lady L" (16 mt)



"Delfino Verde Deluxe" (32 mt)

L'antica arte dei maestri d'ascia
incontra l'innovazione

Via Toscanelli, 12 - 47042 Cesenatico (FC)

Tel. 0547 / 80510 - Cell. 329 2318217

cantierefoschi@gmail.com

NAUTICAPROFESSIONALE.IT



Il Battelliere

Barche da Lavoro e Nautica Professionale

Periodico edito da Consulenza Editoriale Casa Editrice, Via Lago Gerundo 26, 26100 Cremona (Tel. 348 0561675)
Direttore resp. Albert Sturlese - Aut. Trib. di Cremona n° 288 del 22 Dicembre 1993 - "Poste Italiane SpA - Sped.
Abb. Post. - 70 % - DCB Cremona" - Stampa Tipografia La Grafica Srls (PC) - Anno 33 - Numero 2 - Mar./Apr. 2026

PRODOTTI / ACCESSORI

"STEM WAVE"



AZIENDE / MOTORI

RAMA MARINE



**FEARLES
FAST FEARLES**





RANIERI TONISSI SpA

POWER AND ENERGY. SINCE 1886

Da oltre un secolo siamo il leader italiano nella vendita e nell'assistenza di apparati diesel e gas per applicazioni marine e terrestri







Per informazioni contattare: Ranieri Tonissi SpA – Genova – info@tonissi.com
Roberto Poli: roberto.poli@tonissi.com – tel. 347 1340203

NAUTICAPROFESIONALE.IT
Il Battelliere
Barche da Lavoro e Nautica Professionale

MARZO 2026
IN QUESTO NUMERO:

- NEWS ITALIA / ESTERO
- "STEM WAVE"
- RAMA MARINE
- MARINA MILITARE
- NAVAL MOTOR BOTTI
- TRASPORTO PAX
- PUBBLICAZIONI
- FERRIES & FAST FERRIES
- WORKBOAT MARKET

CONSULENZA EDITORIALE, Via Lago Gerundo 26, 26100 Cremona (Tel. 348 0561675 - redazione@nauticaprofessionale.it, www.nauticaprofessionale.it. (Altre informazioni a pagina 18)



Apoppa i problemi che avete lasciato e che ritroverete... a fine escursione!!



News dall'Italia e dal mondo da pagina 4.



I cacciamine della Marina Militare italiana tra tecnologia e sicurezza globale. Nicola O. Falconi a pagina 8.



La storia del trasporto passeggeri turistico in Italia: Gabriele Zambianchi a pagina 11.



Ferries & Fast Ferries nella sezione dedicata a pagina 15.

Sistemi di controllo Emerson
Aventics MAREX OS III



Nautica Store s.r.l.
nautica ed accessori






Costruzione di imbarcazioni da lavoro in vetroresina da 10 a 20 metri per:

- TRASPORTO PASSEGGERI •
- PESCA •
- ORMEGGIATORI •
- PILOTI •
- LAVORI PORTUALI •

Via Porto, 31 - 84100 Salerno
Tel./Fax: 089 226548 - cell. 335 6205099
nautica.store@fiscali.it



Adriatic Princess Five 32 mt.



Revenge 40 mt.

CANTIERI NAVALI BOSCHETTI

Dal 1959
costruzioni di
imbarcazioni
trasporto passeggeri
diporto - pesca
(Progettazione Studio Mori)

Via Darsena, 8 • 47042 Cesenatico (FC)
Tel. 0547/82417 - Fax 0547/675931
E-mail info@cantierinavaliboschetti.it



Lerici 33,74 mt.




Stem Wave

Sedile nautico ammortizzato autoregolante con compressore integrato




stemmarine.it

NEWS

ITALIA - ESTERO

CHAO PHRAYA EXPRESS BOAT CO.

Come anticipato nelle recenti riviste (sezione dedicata ai traghetti) la prossima edizione del convegno Interferry si svolgerà a Bangkok in Thailandia. Azienda ospitante sarà la Chao Phraya, compagnia armatrice che vanta una storia di oltre 104 anni. La flotta consiste di 85 unità (per servizi di linea / taxi, turistici e noleggio) che trasportano oltre 10 milioni di passeggeri ogni anno. Si tratta di una azienda al femminile: alla direzione la signora Supapan, oltre il 50% dei dipendenti sono donne con il 10% di comandanti. (www.chaophrayaexpressboat.com)



Video



FIORLETTA CANTIERI

COSTRUZIONE DI IMBARCAZIONI
IN VETRORESINA PER
TRASPORTO PASSEGGERI
DIVING - LAVORO DA 11 A 26 METRI



VENDITA ANCHE DELLE SOLE
STAMPATE DA COMPLETARE



SCAFI PER MARE E ACQUE INTERNE

PER CONTATTI:

forlettacantieri@libero.it - 335 311958

PRODOTTI / ACCESSORI

"STEM WAVE"

Concepito per proteggere l'operatore professionale dagli shock durante la navigazione veloce in acque agitate il nuovo sedile ammortizzato targato Stem Marine

di Giovanni Grande

Il sedile nautico ammortizzato di nuova generazione targato Stem Marine nasce da un'esigenza concreta: proteggere l'operatore professionale dagli shock durante la navigazione veloce in acque agitate, indipendentemente dalla sua corporatura.

Lo Stem Wave ci riesce integrando una sospensione pneumatica autoregolante gestita elettronicamente, con una corsa di ammortizzazione di 200 mm, capace di adattarsi in tempo reale al peso del pilota o del passeggero.

Il problema affrontato con questa soluzione è noto a chiunque abbia navigato a velocità sostenute in condizioni di mare forzato. **Ezio Menna**, presidente di Stem Marine, lo descrive direttamente: "Il nodo del problema non è tanto l'assenza di sistemi di regolazione sul mercato, quanto la loro scarsa praticità operativa. Alcuni sedili consentono di regolare la sospensione agendo manualmente sulle molle, ma non è un'operazione comoda. Per i sistemi tradizionali una regolazione settata su 90 Kg, ad esempio, non produce benefici per una persona che ne pesa 60".

La risposta tecnica di Stem Marine è proprio nel compressore dedicato integrato: "Quando l'operatore si siede e preme il comando, il sistema effettua la calibrazione del peso e porta la pressione dell'aria al livello necessario per quella specifica massa. La ricalibrazione avviene a ogni cambio di occupante: il compressore aumenta o riduce il carico della sospensione fino all'equilibrio, con un carico massimo ammortizzabile fissato a 120 kg".

Stem Wave è realizzato in lega leggera anodizzata ad alta resistenza, scelta che coniuga leggerezza, robustezza meccanica e resistenza alla corrosione in ambiente marino. L'impianto elettrico è certificato IP66 e opera con tensioni standard di bordo a 12 o 24 V in corrente continua (DC). Questo ne facilita l'integrazione su tutte le imbarcazioni con velocità da 30 nodi in su, in configurazioni Patrol, Rescue e Ambulance senza richiedere modifiche all'impianto esistente.

La regolazione dell'altezza della seduta è manuale, su cinque livelli compresi tra 540 e 740 mm. Il sistema include un poggiatesta richiudibile ad alta resistenza e la predisposizione



per cinture di sicurezza a quattro punti, fissate alla struttura di base e non alla seduta: una scelta progettuale precisa, che mantiene l'efficacia dei sistemi di ritenzione indipendentemente dalla posizione di regolazione verticale della seduta stessa.

Sul piano delle sollecitazioni dinamiche, il sistema è stato sottoposto a crash test certificati da laboratori terzi accreditati.

"Siamo arrivati fino a 18g in fronte marcia come accelerazione orizzontale", precisa Menna, "e siamo certificati fino a 13g nelle quattro direzioni: fronte marcia, retro marcia e laterale".

La certificazione ottenuta è quella prevista dall'HSC (High Speed Craft).

Il montaggio richiede il fissaggio della base alla coperta in modo saldo e strutturalmente continuo con lo scafo. Stem Marine fornisce a corredo le tavole dimensionali e, su richiesta, i modelli tridimensionali dell'ingombro e dei punti di fissaggio.

"La procedura non differisce sostanzialmente da quella di qualsiasi altro sedile professionale," precisa Menna. "Il sistema include anche una guida di scorrimento longitudinale che consente di adattare la posizione della seduta alla fisionomia dell'operatore".

Lo Stem Wave è già in servizio sulla nuova flotta di 14 battelli rigidi da 12 metri dei Vigili del Fuoco, la cui fornitura è in fase di completamento.

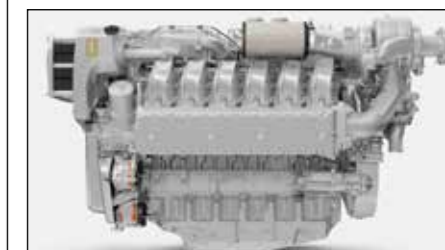


"Stiamo concludendo, ormai siamo al decimo", conferma Menna sottolineando come l'adozione da parte di un'amministrazione dello Stato con requisiti operativi e normativi stringenti rappresenti un riferimento significativo per il posizionamento del prodotto nel segmento professionale.

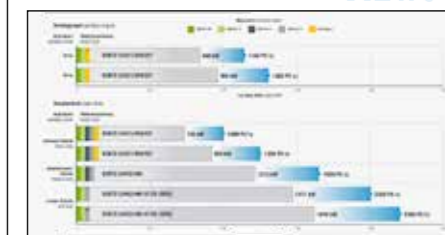
Un'affidabilità che si traduce anche sul fronte normativo. Stem Marine, infatti, partecipa al gruppo di lavoro ISO per la definizione degli standard internazionali sui sedili nautici anti-shock, ed è presente nel Comitato Europeo di Normazione (CEN) per il settore terrestre, dove si occupa di normativa su barelle e veicoli di soccorso. "Nel settore terrestre rappresentiamo l'Italia", spiega Menna. "Siamo stati nominati leader del progetto di norma perché riconosciuti come esperti nella materia". (www.stemmarine.it)

MAN - RANIERI TONISSI

MAN Engines ha ampliato la propria gamma di motori da 30 litri per il settore marittimo con il lancio del nuovo MAN D3872 "Auxiliary". Basato sulla comprovata versione V12, questo motore ausiliario è stato progettato specificamente per gruppi elettrogeni di bordo e per sistemi di propulsione diesel - elettrici in imbarcazioni da lavoro e yacht. Il MAN D3872 è disponibile in due configurazioni di potenza: 840 kW a 50 Hz (variante MAN D3872 LE32x), oppure 960 kW a 60 Hz (variante MAN D3872 LE33x). Nonostante la cilindrata di 30 litri, le dimensioni di installazione sono quasi identiche alla serie MAN V12 da 24 litri, facilitando l'integrazione in sale macchine con spazio limitato. Per quanto riguarda le varie normative è approvato IMO Tier II e IMO Tier III, EU Stage V e EPA Tier 4. (www.man-engines.com, www.tonissi.com)



Il MAN D3872 "Auxiliary" e sotto la gamma completa dei motori D3872



Eligroup - Porto di Napoli
www.eligroup.net | info@eligroup.net
+39 081 563 45 91



SERVIZI

- Impianti elettrici ed elettronici
- Ingegneria
- Arredamento navale
- Manutenzione quadri elettrici e generatori
- Manutenzione e riavvolgimento motori elettrici ed alternatori



PRODOTTI

- CCTV
- Apparecchi di navigazione
- Impianti rilevazione incendio
- Impianti public address e intercom
- Sistemi di monitoraggio e controllo
- Sistemi di visione notturna termici e light amplification

RIR

PIRIOU / BOURBON

Sei nuove crewboats per l'operatore offshore Bourbon realizzate dal cantiere Piriou presso le strutture produttive vietnamite. Le navi sono destinate ad operare in Africa. Progettate dallo Studio Mauric hanno una lunghezza di 27 metri e offrono 60 metri di ponte libero e raggiungono i 30 nodi di velocità. Le sei unità sono configurate diversamente con portata variabile dai 50 ai 70 passeggeri / tecnici. (www.mauric.com)

**CHANTIER NAVAL GATTO**

"Atlantide IV" è la più recente aggiunta alla flotta di Atlantide Promenades en Mer, armatore di escursioni marittime con sede a Bandol, in Francia. Offre gite in barca per esplorare il Parco Nazionale delle Calanques, l'isola di Porquerolles e tour per l'avvistamento di delfini e cetacei. "Atlantide IV" è stata realizzata, in fibre composite, dal Chantier Naval Gatto di Martigues. La propulsione è ibrida diesel-elettrico: utilizza i motori termici per i trasferimenti rapidi e passa alla propulsione elettrica una volta entrata nelle aree protette del parco. E' lunga 18.2 metri e ospita un massimo di 70 passeggeri.



WORKBOAT
market
348 0561 675
nauticaprofessionale.it

AZIENDE / MOTORI**RAMA MARINE**

Dall'azienda emiliana due nuovi motori John Deere progettati appositamente per applicazioni commerciali gravose

di Giovanni Grande

Reduce dalla prima edizione del SEAQUIP di Milano, dove ha presentato parte dei prodotti già esposti al Salone di Genova, Rama Motori, per quanto riguarda il settore marittimo da lavoro, è concentrata sulla promozione dei nuovi motori John Deere JD14 e JD18, progettati appositamente per applicazioni commerciali gravose.

I due modelli, nello specifico, ampliano la gamma di propulsori marini del marchio americano, posizionandosi come soluzione per operatori professionali che richiedono affidabilità continua, riduzione dei costi di gestione e conformità alle normative ambientali internazionali più recenti.

Il JD14 è un 6 cilindri in linea da 13,6 litri con potenza compresa tra 298 e 599 kW (400-803 CV). Rispetto al predecessore 13.5L 6135SFM85, il nuovo modello offre dimensioni ridotte a parità di configurazione, un elemento rilevante in contesti d'installazione con spazi limitati. Il target applicativo include traghetti, pilotine e imbarcazioni da lavoro e da diporto. Il JD18, con cilindrata di 18 litri, copre invece la fascia alta del segmento commerciale: la classificazione M1 consente fino a 522 kW (700 CV) di potenza continua, mentre la M2 arriva a 599 kW (803 CV). Destinatari privilegiati sono i rimorchiatori, i pescherecci industriali e i traghetti di grande stazza.

Entrambi i modelli adottano il sistema di iniezione Common-Rail ad alta pressione (HPCR, High-Pressure Common-Rail), che ottimizza la fasatura dell'iniezione e riduce i consumi operativi.

Tra le innovazioni strutturali più rilevanti figurano i regolatori idraulici del gioco valvole, che eliminano la necessità di regolazione manuale periodica, e un treno di ingranaggi posteriore che consente l'installazione fino a due prese di forza (PTO, Power Take-Off) per alimentare sistemi ausiliari di bordo. Il lato di servizio è standardizzato sul fronte del motore per agevolare le operazioni di controllo ordinario.

Sul piano della manutenzione, John Deere indica intervalli fino a 500 ore per il cambio dell'olio motore con utilizzo del lubrificante Plus-50 II di propria produzione. La pompa dell'acqua marina è equipaggiata con una girante in bronzo rigido con vite utile dichiarata fino a 10.000 ore prima di necessitare l'intervento. Di serie è incluso il sistema John Deere Connected Support, che fornisce monitoraggio e diagnostica da remoto senza costi d'abbonamento.

Entrambi i propulsori rispettano gli standard internazionali IMO Tier 2, EPA Tier 3 e EU RCD II sulle emissioni, e sono compatibili con carburanti rinnovabili e miscele di biodiesel.



Le classificazioni navali previste includono ABS, DNV-GL e LR. Sul fronte delle specifiche fisiche, il JD14 pesa circa 1.436-1.489 kg con ingombro di 1.750 x 1.128 x 1.192 mm; il JD18 raggiunge circa 2.100 kg con dimensioni di 2.063 x 1.321 x 1.298 mm.

I motori saranno disponibili anche in configurazione ausiliaria, sia a velocità variabile che costante, e come unità motrici per generatori di bordo, estendendo ulteriormente il perimetro applicativo rispetto alla sola propulsione principale.

(www.ramamarine.it)



Lo stand al Nautico di Genova 2025

Motori per propulsione da 60 a 599 kW

JOHN DEERE

ABS
CCS
DNV-GL
RINA

Ramamarine
marine@rama.it
www.ramamarine.it

NOVITA'
JD14 & JD18

ODC MARINE - JOHN DEERE

Nuova trasporto passeggeri (in alluminio) per l'operatore francese Les Croisières Oléronaises (LCO): la 23 metri "Artemis" ha una capacità di 196 passeggeri e effettua servizi turistici tra l'Isola di Oléron e l'Isola di Aix, includendo passaggi ravvicinati al celebre Fort Boyard. L'area è quella del Golfo di Biscaglia - La Rochelle. La motonave è stata progettata da Mer et Design (Philippe Subrero) pensando a una gestione economica infatti, alla velocità di servizio di 12 nodi (18 la massima), ha consumi di circa 75 litri ora a pieno carico. La motorizzazione è John Deere con una coppia di 6135SFM8 da 485 kW (650 Hp) cadauno a 2100 rpm abbinati a eliche a passo fisso in linea d'assi. Abbondante la larghezza di 6.5 metri per una ampio ponte area passeggeri. "Artemis" assomiglia molto alla "Hippocampe" che abbiamo presentato nella rivista di gennaio, stesso cantiere, stesso progettista e area operativa, ma differente dimensione, portata e armatore. (www.les-croisieres-oleronaises.fr, www.odcmarine.com)



Video



JFA YACHTS / MAN

Si chiama "Saint-Michel" la nuova pilotina che il cantiere francese JFA Yachts ha realizzato per i piloti di Le Havre. Lo scafo è particolare con la prua a wave piercer (il design è di Pantocarène), e permette di operare in condizioni meteo-marine estreme anche a velocità sostenute. L'imbarcazione è inoltre auto-raddrizzante. La "Saint-Michel", che ha una lunghezza di 16 metri, è realizzata interamente in materiale composito. Il comfort dell'equipaggio è stato prioritario: la timoneria è montata su sospensioni elastiche per minimizzare rumori e vibrazioni. La barca può ospitare 2 membri dell'equipaggio e fino a 8 piloti. La propulsione è classica con eliche a passo fisso e la motorizzazione è affidata a una coppia di MAN D2676 LE 477 da 500 Cv ciascuno (configurati a V-drive) che permettono di raggiungere una velocità massima di 25 nodi. I MAN sono configurati con il sistema di post-trattamento dei fumi SCR per abbattere le emissioni di ossidi di azoto (NOx) rendendo la "Saint-Michel" la prima pilotina francese conforme alla normativa IMO Tier III. (www.man-engines.com, www.tonissi.com)



Video



Lo scafo progetto Pantocarène



La sala macchine con 1 MAN



Pianta e vista laterale



MARINA MILITARE

LO SCUDO SILENZIOSO

I cacciamine italiani tra tecnologia e sicurezza globale. Gli attuali eredi dei gloriosi dragamine continuano la loro evoluzione in un'ottica di efficienza e multifunzionalità, indispensabile negli scenari più remoti e complessi

di Nicola O. Falconi

Nell'ambito della sicurezza marittima contemporanea, poche unità navali risultano tanto discrete quanto decisive ed utili come i cacciamine, eredi diretti delle precedenti unità dragamine.

Invisibili ai sistemi di rilevazione magnetica ed acustica, ma centrali negli equilibri geopolitici, queste navi, rappresentano uno degli strumenti più sofisticati per garantire la libertà di navigazione e la sicurezza delle infrastrutture sottomarine.

Dagli anni Novanta a oggi, la Marina Militare Italiana, oggi guidata dall'**Ammiraglio di Squadra Giuseppe Berutti Bergotto**, ha sovente impiegato queste preziose unità in scenari complessi: dalla bonifica dei fondali dell'Adriatico dopo i conflitti dell'ex Jugoslavia, fino alle operazioni nel Golfo Persico al termine delle due guerre nell'area. Interventi silenziosi, lontani dai riflettori, ma essenziali per il ripristino delle rotte commerciali e della stabilità internazionale.

Navi invisibili per una guerra invisibile

Oggi l'apposito Comando MARICODRAG, guidato dal **Contrammiraglio Cristo Salvatore Traetta** con sede a La Spezia, dispone di otto cacciamine della classe "**Lerici**" e la loro successiva evoluzione classe "**Gaeta**" e prossimamente "**Gaeta II**".

Si tratta di unità in vetroresina speciale della lunghezza di circa 50 metri, progettate e costruite dal cantiere italiano Intermarine di Sarzana, prestigiosa azienda del gruppo IMMSI, leader mondiale nel settore e fornitrice anche di numerose marine militari estere, tra cui Stati Uniti (classe Osprey prodotti dalla Intermarine USA), Finlandia, Australia (classe Huon), Algeria, Malesia, Thailandia e Nigeria.

A differenza delle navi da guerra tradizionali, i cacciamine non sono costruiti in acciaio, ma appunto in vetroresina. Questa scelta consente di ridurre al minimo la segnatura magnetica,

Brillamento di un ordigno subacqueo



Cacciamine "Crotone"



Cacciamine "Alghero"



evitando di attivare le mine. Allo stesso modo, i motori, anch'essi di produzione italiana Isotta Fraschini, sono appositamente progettati per abbattere vibrazioni e rumori e sono sospesi in un'apposita struttura a "culla" indipendente dalla carena. Tutto ciò rende queste unità praticamente "invisibili" ai sensori acustici e magnetici.

È una guerra silenziosa, quella combattuta sotto la superficie del mare, dove la minaccia non è visibile e ogni errore può comportare gravi conseguenze.

L'evoluzione tecnologica: dai palombari ai droni intelligenti

Ogni cacciamine ospita un equipaggio di circa 40 operatori, tra cui palombari della Marina altamente specializzati, addestrati anche nelle critiche acque dello stretto di Stretto di Messina o del Golfo di La Spezia. Un tempo erano proprio loro a intervenire direttamente sugli ordigni, posizionando cariche esplosive con i conseguenti rischi.

Oggi, la tecnologia ha trasformato radicalmente queste operazioni. Grazie a sonar avanzati ad elevatissimo grado di risoluzione, le navi sono in grado di individuare mine ancorate, affioranti o adagiate sul fondale. Ma soprattutto, la neutralizzazione è sempre più affidata a veicoli subacquei filoguidati o autonomi.

Negli ultimi anni, l'introduzione di droni marini e ROV nazionali (Pluto, Pluto Plus e Pluto Gigas) anche dotati di intelligenza artificiale ha segnato un salto di qualità: questi sistemi possono operare fino a 3.000 metri di profondità, ampliando enormemente il raggio d'azione del cacciamine. Non solo sminamento, dunque, ma anche sorveglianza di infrastrutture critiche come oleodotti, gasdotti e cavi sottomarini, sempre più strategici in un mondo altamente interconnesso.

Una scelta strategica italiana

Mentre altre marine europee, come quelle francese e britannica, stanno progressivamente puntando su flotte completamente autonome, senza personale "a bordo", l'Italia, forte della sua lunga tradizione ed esperienza tecnico-operativa, ha adottato un approccio differente. Infatti, in collaborazione con Leonardo ed Intermarine, sono state ordinate cinque nuove avanzatissime unità cacciamine di oltre 60 metri di lunghezza, con consegne previste a partire dal 2029.

La scelta di mantenere navi con equipaggio riflette una visione operativa precisa: in contesti complessi e incerti, la presenza umana resta fondamentale. Se non si conoscono i limiti di un campo minato, è impossibile stabilire dove far operare in sicurezza i sistemi autonomi. I cacciamine, dunque, non sono destinati a scomparire, ma ad evolversi in piattaforme ibride, capaci di integrare tecnologia avanzata e decisione umana. Ciò proprio come l'evoluzione precedente che, dal dragaggio meccanico operato dai gloriosi dragamine si è passati ai sofisticati cacciamine nazionali (MHC).

Sicurezza globale e rotte commerciali

In uno scenario internazionale sempre più instabile, il ruolo dei cacciamine assume una dimensione strategica globale. Basti pensare ad aree nevralgiche come il Stretto di Hormuz, attraverso cui transita una quota significativa del commercio energetico mondiale, che oscilla tra il 20% e il 25%.

In caso di crisi, la capacità di bonificare rapidamente queste acque potrebbe determinare la ripresa dei flussi commerciali e la stabilità dei mercati internazionali.

Una presenza discreta, ma indispensabile

I cacciamine non fanno notizia come le portaerei o i sottomarini nucleari. Eppure, rappresentano uno degli strumenti più concreti per garantire sicurezza, stabilità e continuità economica. Operano lontano dai riflettori, in silenzio, ma con un impatto che si estende ben oltre il teatro operativo di riferimento.

In un mondo dove le minacce si fanno sempre più ibride e invisibili, anche la difesa deve adattarsi. E in questa trasformazione, lo "scudo silenzioso" dei cacciamine continua a svolgere un ruolo assolutamente essenziale e decisivo. ⚓

Cacciamine "Gaeta"



VETUS

La casa olandese, leader per accessori e soluzioni tecniche innovative, sia per il diporto che per il professionale, è lieta di annunciare l'ampliamento e l'aggiornamento della propria gamma di prodotti per la nautica elettrica. Per migliorare ulteriormente la navigazione in modo silente ed ecologico Vetus ha ampliato e perfezionato l'offerta: dalle batterie al litio alle leve di comando, ai display, ecc., tutto di nuova generazione per offrire un'ampia gamma di soluzioni nuove e

migliorate. Il depliant è scaricabile tramite il QR-Code. Nei prossimi numeri della rivista una analisi approfondita dei vari articoli. (www.vetus.com)



PDF



SMAUG PROJECT / INDRA

La multinazionale Indra Group (settore difesa, aerospaziale, digitale, ecc.) è alla guida del progetto europeo SMAUG (Smart Maritime and Underwater Guardian), un'iniziativa da 6 milioni di euro, finanziata dal programma Horizon Europe, per rafforzare la sicurezza dei porti e dei confini marittimi contro le minacce subacquee. Indra coordina 22 partner da sette Paesi (Estonia, Francia, Germania, Grecia, Italia, Norvegia e Spagna), coinvolgendo forze dell'ordine, guardie costiere e centri di ricerca. Il rilevamento avviene attraverso quattro metodi chiave: rilevamento acustico, scansione sonar rapida degli scafi delle navi e del fondo del porto, sonar ad alta risoluzione per oggetti in acqua con scarsa visibilità e localizzazione autonoma collettiva tramite uno sciame di droni subacquei che opera in modo coordinato per localizzare le minacce. Recentemente, a fine marzo, il primo test è stato effettuato nel porto di Heraklion in Grecia. (www.smaug-horizon.eu)




Video

Il team per il test nel porto di Heraklion



EFINOR ALLAIS

"Stareso" è il nuovo catamarano ibrido, in alluminio, progettato specificamente per la ricerca marina nel Mar Mediterraneo costruito dal cantiere francese Efinor Allais su progetto di Profils per la Station de Recherche Sous-marine et Océanographique (STARESO), un'organizzazione scientifica con sede a Calvi in Corsica legata all'Università di Liegi. L'imbarcazione è progettata per gestire missioni scientifiche sia costiere che d'altura. La lunghezza è di 11,98 metri, con larghezza di 5,4 e un pescaggio ridotto di 1,2 metri per l'accesso vicino alla costa. L'apparato di propulsione consiste in sistema ibrido elettrico che include due motori diesel da 230 CV (170 kW) e due elettrici per operazioni silenziose e a zero emissioni a velocità di lavoro (da 0 a 6 nodi). Prestazioni: velocità massima di 15 nodi e velocità di crociera di 12 nodi. "Stareso" è configurato come una piattaforma di ricerca dotata di strumenti specializzati con a bordo un laboratorio dedicato, una cucina e posti letto (4 cuccette) per spedizioni di più giorni. (www.efinorallais.com) 



WORKBOAT
348 0561 675 market

AZIENDE / EVENTI

NAVAL MOTOR BOTTI

A La Maddalena un incontro tecnico-commerciale dedicato agli operatori del trasporto passeggeri

di Giovanni Grande


Naval Motor Botti, distributore e service ufficiale FPT, ha scelto La Maddalena in Sardegna come sede di un incontro tecnico-commerciale dedicato agli operatori del trasporto passeggeri. L'evento si è tenuto in prossimità dell'avvio della stagione, per intercettare armatori e operatori nel momento più favorevole alla pianificazione.

«Abbiamo individuato La Maddalena perché è uno dei centri di gravitazione per vari armatori del settore», conferma **Rachele Serra Botti**, Amministratore Unico dell'azienda viareggina. Il tema cardine dell'evento è stato quello della sostenibilità ambientale in un'area protetta, con normative in continua evoluzione. Naval Motor Botti ha illustrato la gamma FPT in configurazione Stage V e le soluzioni ibride, che combinano propulsione endotermica ed elettrica per adattarsi alle diverse condizioni operative.

«L'obiettivo principale era presentare i nostri prodotti e servizi e fare un punto sulle opportunità legate al Parco Naturale della Maddalena, per trovare soluzioni che rispettino le normative attuali e quelle che verranno».

Sul fronte dei servizi, la telematica proattiva ha riscosso il maggiore interesse tra i presenti. Si tratta di un sistema di monitoraggio da remoto dei parametri dei motori con funzione predittiva, in grado di rilevare anomalie prima che si traducano in guasti. «Il service di zona ha già l'informazione di cui ha bisogno, quindi va a intervenire sapendo già quali possono essere le problematiche, riducendo al minimo le ore di fermo barca», ha spiegato Serra Botti. Il servizio risulta particolarmente vantaggioso per chi gestisce flotte, consentendo il confronto delle performance tra le diverse imbarcazioni — consumi, modalità d'uso, parametri generali — per ottimizzare la gestione complessiva.

Altrettanto apprezzata la proposta dei contratti di manutenzione programmata, calibrati sulla "mission" specifica di ogni imbarcazione. «Il cliente sa con anticipo quanto andrà a spendere durante l'arco dell'anno ed è sicuro che verranno effettuate le manutenzioni a un prezzo concordato, sia per i ricambi che per la manodopera», ha precisato Serra Botti. Completano l'offerta i contratti di estensione di garanzia, pensati per garantire protezione a lungo termine sugli investimenti degli operatori professionali.

L'incontro si è concluso con una sessione di discussione aperta. «È stato molto partecipato», ha sottolineato Serra Botti, evidenziando come la formula del confronto diretto con gli armatori abbia permesso di «raccolgere indicazioni concrete in vista dei prossimi sviluppi commerciali sul territorio». (www.navalmotorbotti.com) 



L'evento, presso il Mercato Civico di La Maddalena ha visto la partecipazione di diversi armatori del trasporto passeggeri, delle officine della rete Naval Motor Botti, delle autorità locali e dei rappresentanti del Parco Nazionale dell'Arcipelago

TRASPORTO PASSEGGERI

LA STORIA

La navigazione turistica nel nostro Paese parte con lo sviluppo del turismo di massa negli anni '50, localizzandola principalmente in Romagna e nel nord Adriatico

di Gabriele Zambianchi

Se volessimo identificare la nascita del servizio di navigazione turistica come lo conosciamo oggi, basata su un turismo di massa, lo potremmo individuare a partire dagli anni '50, localizzandolo principalmente in Romagna e nel nord Adriatico.

La nascita del "nuovo turismo" nel secondo dopoguerra, nel nord Italia fondava le sue basi su prezzi di pernottamento contenuti, grazie a piccoli hotel e pensioni, ristoranti a buon mercato, stabilimenti balneari modesti, e barche da turismo semplici.

I Cutter

Le lancette da pesca, che venivano messe al servizio turistico nei mesi estivi, vennero presto rimpiazzate da più grandi barche a vela, comunemente conosciute come Cutter.



Cutter in porto a Bellaria



Cutter vari a Rimini

TECNOLOGIA, SICUREZZA, AFFIDABILITÀ:

Produciamo per voi i migliori invertitori del mondo



TWIN DISC S.R.L.

40010 S. M. DECIMA (BO), VIA S. CRISTOFORO, 131
TEL. +39 (0) 51 6819711 TWINDISC.IT



PUBBLICAZIONI

"ALTERNATIVE FUELS"
"ELECTRIC VEHICLES"
"E-FUELS"
"CYBER SECURITY"

a cura della Redazione

Per questa seconda rivista del 2026 abbiamo recensito quattro pubblicazioni passando dai carburanti alternativi al trasporto di veicoli ibridi e/o elettrici alla produzione europea di carburanti bio e infine alla sicurezza informatica in ambito nautico / navale.

Guidelines for Ships Using Alternative Fuels

Un'altra pubblicazione dedicata ai combustibili alternativi: "Part A Guidelines for Ships Using Alternative Fuels (Edition 3.0.1)" edita dalla società di classificazione giapponese ClassNK.

L'aggiornamento della Part A delle linee guida di ClassNK (Edizione 3.0.1) è un passo importante per facilitare l'adozione di metano ed etanolo come combustibili marini.



Fornendo chiarimenti sulle interpretazioni dei requisiti di sicurezza e standardizzando l'elenco dei piani, documenti e sopralluoghi necessari, l'associazione punta a ridurre le incertezze normative per armatori e cantieri durante la fase di progettazione e certificazione. Quattro i punti trattati: parte A (Methyl / Ethyl Alcohol), parte B (LPG), parte C (Ammonia), e parte D (Hydrogen). Il download è gratuito previa registrazione.

ClassNK
CHARTING THE FUTURE

Carriage of Electric Vehicles

Aggiornamento, da parte della IUMI (International Union of Marine Insurance), delle linee guida per il trasporto sicuro di veicoli elettrici. La versione aggiornata si chiama "Risk mitigation for the safe ocean and short-sea carriage of electric vehicles"



e tiene conto del rapido evolversi del settore considerando che nel mondo

vengono trasportare via mare oltre 20 milini di auto e con un aumento considerevole di quelle con a bordo batterie.



E-Fuels Production In Europe

Dall'Ente T&E (Transport & Environment), la principale organizzazione non governativa europea che si occupa di trasporto sostenibile e politiche ambientali nel settore della mobilità un aggiornamento al 2025 sulla produzione di bio carburanti. La ricerca ha preso in considerazione circa 80 progetti e ha rilevato che Spagna, Danimarca, Norvegia e Francia sono le nazioni leader per la produzione di carburanti eco per lo shipping.

Cyber Security

Settima edizione del Cyber Security Workbook edito dalla International Chamber of Shipping che si occupa della sicurezza ad ampio raggio considerando porti, navi passeggeri, aggiornamenti software, rilevamento di virus, ecc. La pubblicazione non è gratuita e costa 295 Sterline inglesi.

Questa nuova versione, indicata come edizione 2026, è stata completamente rivista per rispondere alle minacce



Costruite in legno, in fasciame stretto, erano imbarcazioni "da passeggio", di facile conduzione e con una gestione economica. Gli scafi avevano generalmente un capodibanda basso, tanto che per i passeggeri era possibile, sedendosi sulla falchetta a prua con le gambe a penzolini, sfiorare l'acqua con i piedi. Erano tipicamente armati con randa, fiocco e vela di trinchetta e potevano imbarcare direttamente dalla battigia, grazie al timone e alla deriva mobili. La portata era mediamente di 40 / 50 persone ma in quei tempi, quando la sicurezza era un argomento meno sentito di ora, capitava di vedere cutter più grandi con anche un centinaio di passeggeri a bordo.

Solitamente accompagnavano i vacanzieri in brevi gite in mare lungo la costa, a partire già dalle prime ore del mattino, fino al tramonto; spesso si trattava di un'esperienza in mare di circa due ore, con spuntino, bicchier di vino, bagno e veleggiata. La semplicità di gestione di questi mezzi consentiva di mantenere prezzi davvero bassi, dunque il successo di queste attività esplose in pochi anni. I cutter, tra l'altro rappresentano l'ultimo tipo di barca da lavoro a vela.

I Cantieri Navali

Dietro le quinte, i principali fattori che supportarono lo sviluppo di queste piccole società di navigazione furono i cantieri navali. Artigiani locali infatti, convertirono le loro attività e prestarono le loro maestranze per rispondere alla costante richiesta di nuove imbarcazioni in legno, e della relativa manutenzione. Tra i tanti costruttori attivi in Romagna all'epoca, ricordiamo i cantieri Franchini, Magnani, Carlini, Gori, ed altri, molti dei quali, negli anni, si sono poi dedicati al settore del diporto.

Fu in conseguenza ai buoni risultati ottenuti grazie alla redditività dei cutter, che negli anni '70 comparvero le prime motobarche. Queste rappresentarono la prima vera evoluzione nel settore del trasporto passeggeri.

Creazione lungo l'abitacolo con lo Jachete d'alto mare

CRISTINA

Vi attende tutti i giorni. Attracco nella spiaggia del centro di Miramare. Per rendere la Vostra vacanza più piacevole, legati di sala nel salotto dell'abitacolo, sotto al large per il bagno, cura idrica e dotazione di specialità portiere. Benvenuti a bordo con le nostre danzanti.

Ore 7 - 9 Pesca sportiva alle spiagge di Colanone a bordo a base di specialità portiere. Adulti L. 1000 Bambini L. 500

Ore 9 - 12 Creazione lungo la costa di ore 1 a richiesta. Sapego al large Adulti L. 1000 Bambini L. 500

Ore 14.30 - 17.30 Creazione al Promontorio di Gabicce con 1 ora di sosta a Cattolica Gabicce Adulti L. 1000 Bambini L. 500

Ore 21.30 - 24 Manicchia Miramare con danza a bordo. La consumazione compresa Adulti L. 1000 Bambini L. 500

A bordo trovate gli vestiti: bar - cene - servizi igienici

La motobarca Cristina, da costruita da Elviro Boschetti nel 1970, per Giancarlo Muratori, storico operatore riminese.

Sotto il cutter Smeraldo: erano imbarcazioni di facile conduzione e con una gestione economica. Per i passeggeri era possibile, sedendosi sulla falchetta a prua con le gambe a penzolini, sfiorare l'acqua con i piedi.



Le Motobarche

Con queste navette, non si navigava più a vela o affidandosi a rumorosi e piccoli fuoribordo. Erano inoltre più potenti grazie ai motori entrobordo, indipendenti dalle condizioni del mare e del vento, veloci e meglio strutturate. Divenne dunque possibile proporre gite di maggior lunghezza e durata e raggiungere porti turistici nel circondario, allargando la rosa di servizi precedentemente offerti con i cutter.

Le motobarche erano costruite in fasciame su una robusta ossatura di ordinate, e a bordo offrivano zone prendisole, una piccola area riparata, un baretto e servizio igienico. Anche queste imbarcazioni imbarcavano direttamente dalla battigia, grazie al loro basso pescaggio, arrivando a riva mediante appositi corridoi delimitati da boe, in cui la balneazione era vietata. Apposite "pinne" in legno fissate vicino alle eliche, aiutavano a proteggerle da eventuali contatti con il fondale sabbioso.

"Facemmo costruire la motobarca Cristina da Elviro Boschetti nel 1970", ci spiega Giancarlo Muratori, storico operatore riminese in pensione da un decennio, "andavamo in spiaggia a Miramare per caricare turisti a tutte le ore, volevano salire tutti, per moltissimi era un'esperienza nuova, pensavano di stare su uno Yacht! Dal litorale di Rimini facevamo gite al largo e fino a Gabicce".

I Cantieri Boschetti, Foschi e Marconi

Fu con l'avvento di queste barche a motore che iniziarono a farsi strada tre costruttori navali romagnoli, i Cantieri Boschetti, Foschi e Marconi, prestigiose attività con sede a Cesenatico. Seppero cogliere le opportunità offerte dal fiorente periodo storico, cogliendo le esigenze degli armatori turistici, ed evolvendosi con loro. Furono capaci di modellare i propri prodotti, affinando le tecniche costruttive ed ottimizzando l'efficienza.

Queste doti li hanno portati a resistere ed essere sulla cresta dell'onda ancora oggi, rappresentando un punto di riferimento per tutti gli operatori nazionali. (Continua)



Cutter sul litorale romagnolo, pronto a imbarcare turisti

informatiche in continua evoluzione nel settore marittimo, sono inoltre stati aggiunti diagrammi e studi di casi dettagliati per illustrare meglio i rischi informatici reali.

Cyber Security Workbook for On Board Ship Use
7th Edition 2026

BIMCO International Chamber of Shipping

WORKBOAT
348 0561 675 market

CR international Gruppo Cambiaso & Risso Marine

80th ANNIVERSARY CAMBIASO RISSO 1946 2026

"Consulenza Assicurativa Specializzata per gli Armatori del Trasporto Passeggeri e per le Imbarcazioni da Lavoro"

Loss prevention - P&I - H&M - RC Navigazione
Assistance - Legal defense - Surveyors

Cr International Srl - Via Guantai Nuovi, 11 - 80133 Napoli - 081 668488
Raffaello Esposito: 335 609 3704 (raffaello.esposito@cambiasorisso.com)
Franco Sanna: 335 814 2466 - (franco.sanna@cambiasorisso.com)

FPT POWERTRAIN TECHNOLOGIES

WE MAKE YOUR JOURNEY EVEN GREENER.

I motori marini FPT Industrial, sia per uso propulsivo che ausiliario, sono progettati per soddisfare le esigenze più sfidanti del mercato. Offriamo soluzioni complete, dai motori ai servizi post-vendita, per garantire la massima affidabilità in ogni condizione.

N67 170 Stage V: una soluzione compatta e efficiente, conforme alla normativa Stage V senza necessità di ATS.

N67 170 STAGE V

YOU ENJOY THE CITY.

Scopri di più su fptindustrial.com e sui nostri canali social.

BIMOTOR IL TUO PARTNER PIÙ AFFIDABILE.

Una gamma motori affidabile e sostenibile coperta da pacchetti di estensione di garanzia e di controllo da remoto. La gamma Stage V è compatibile con i carburanti HVO e i sistemi ibridi. I nostri motori equipaggiano quasi completamente la laguna veneziana, movimentando merci e passeggeri.

BIMOTOR f i in

Via dell'Azoto 6/F
30175 Marghera (VE)
+39 041 531 55 41
marine@bimotor.it

Visita il nostro sito www.bimotor.it

BOWB420



POTENZA E CONTROLLO

- Spinta: 420 Kgf
- Potenza: 18,4 kW
- Voltaggio: 24 V / 48 V

Scopri la gamma completa delle nostre eliche di manovra

WWW.VETUS.COM



FERRARIES & FAST FERRARIES

Austal

"HORIZON X": IL MULTI FUEL

Il cantiere australiano (nelle strutture produttive di Cebu, nelle Filippine) ha ufficialmente avviato la costruzione di "Horizon X", il rivoluzionario traghetto ad alta velocità per la compagnia svedese Gotlandsbolaget.

Con i suoi 130 metri (1.500 passeggeri e 400 veicoli) sarà il più grande catamarano mai realizzato da Austal e inoltre è stato progettato per essere all'avanguardia nella decarbonizzazione infatti l'apparato motori sarà multi-fuel (un sistema unico che integra turbine a gas e a vapore) per l'alimentazione con idrogeno e di altri carburanti alternativi, a basse emissioni, man mano che questi e le infrastrutture si evolveranno. ⚓



Video



Corsica Sardinia Ferries

"MEGA SERENA" EX "STENA VISION"

A seguito della vendita da parte di Stena Line, il cruise ferry "Stena Vision" è stato ribattezzato "Mega Serena" e a breve navigherà per Corsica Sardinia Ferries, vestendo la caratteristica livrea gialla della compagnia. Costruita originariamente nel 1987 come "Stena Germanica", la nave ha subito importanti lavori di ristrutturazione nel corso degli anni e al momento si trova a Genova, ai cantieri San Giorgio Del Porto, per lavori di adeguamento alla navigazione sulle rotte mediterranee già servite dalla Compagnia.

Con una capacità fino a 2000 passeggeri e oltre 600 veicoli (oppure 2000 metri lineari per il carico rotabile) la nave sarà la maggior unità della flotta Corsica Sardinia Ferries. Nota: il traghetto è già equipaggiato per il collegamento elettrico da terra durante le soste in porto. ⚓



La "Stena Vision"

INCAT Tasmania

"CHINA ZORRILLA": FULL ELECTRIC

Prove in mare, in Tasmania, per il wave piercer Incat di 130 metri per l'operatore uruguayo Buquebus che lo impiegherà sulla rotta Buenos Aires (Argentina) - Colonia del Sacramento / Montevideo (Uruguay). Per questo fast ferry è stata scelta la motorizzazione full electric con batterie Corvus Energy che alimentano otto motori (e otto idrogetti) da 2.4 MW. La velocità prevista di crociera è di 25 nodi con punte di 29. La portata è di 2,100 passeggeri e 225 autoveicoli. ⚓



VIDEO



Medmar

"MEDMAR MARTINA"

Il ro-pax ferry Fynshav (ex Kyholm del 1998), lungo circa 70 metri e largo 15, con capacità di trasporto pari a circa 550 passeggeri e poco meno di 100 auto si trova presso i cantieri Palumbo Shipyards di Napoli, (acquistato in gennaio dalla Medmar) dove sarà sottoposto a interventi di conversione necessari per l'impiego sulle linee del Golfo di Napoli, lavori che includono anche la realizzazione di un nuovo portellone poppiere in quanto l'unità operava, in Danimarca, con rampe mobili di banchina. ⚓



WORKBOAT market

<http://www.nauticaprofessionale.it/workbmarket.htm>

MERCATO NAUTICO DEL SETTORE PROFESSIONALE

MARZO 2026

M/Y DIPORTO

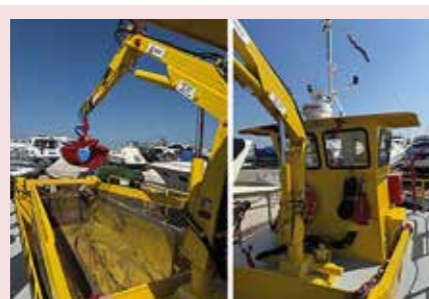


VENDESI M/Y Moraga 1040 del 2004 (9.80 mt x 3.60). Omologazione C/E senza limiti - Portata 10 pax. Omologazione x noleggio con conducente. Pronto alla boa con documenti per il noleggio. Elettronica completa, doppi comandi e fly bridge. 2 cabine, 1 matrimoniale, bagno e cucina vivibile. 2 motori in linea d'assi Yanmar 260 hp poche ore di moto. Barca concepita x la pesca d'altura: postazioni per le canne fisse e mobili. Ben tenuta, molto bella. Euro 85 mila. Trattativa privata: Mario 379 2847 605

TRASPORTO PASSEGGERI



faro per la navigazione notturna, salone passeggeri con servizio bar. Ponte sole parzialmente coperto con tenda parasole smontabile. Impianto voci. 4 cuccette per equipaggio. Ha sempre navigato solo in acqua dolce ed è quindi ben conservata. Documenti italiani della navigazione interna e promiscua in corso di validità. Contatto: cell. 348 070 8106



Battello Ecologico Bimotore VM diesel mod. HR 694 H 10, costruzione Cantiere Navale Ing. A. Bugari per la raccolta di plastiche e rifiuti galleggianti. Dotato di gru idraulica con benna, cannoncino antincendio, scaletta inox di poppa per sub e strumentazione di navigazione. Tubazioni idrauliche tutte nuove con raccorderia inox. Ha sempre operato in acque dolci di laghi. In perfette condizioni. Prezzo € 180.000 Per maggiori info: adriatic.venezia@gmail.com

IMBARCAZIONE PASSEGGERI

Occasione: Imbarcazione trasporto 60 pax art. 35 fino a un miglio dalla costa. Visibile a Terme Vigliatore (presso il Cantiere Coppolino) situato nei pressi del porto turistico di Portorosa. Motori: 2 Fiat da 170 cv aspirati. Offerta: 50 mila euro. Per informazioni rivolgersi a: Luigi Genovese cell. 347 693 3879



ANNUNCI ECONOMICI: 348 0561675

Motonave SEBASTIANO N. - Scafo in acciaio: lungh. mt 33,50 - largh. mt 5,80 - pescaggio mt 1,20. Due motori principali CATERPILLAR V8 tipo 3208 turbo - 1.000 ore di moto - invertitori ZF - rapporto 3:1 nuovo (300 ore di moto). Gruppo da 10 kW con motore VM raffreddato ad aria. Radar, Vhf, impianto voci di bordo - Doppio WC - Tenda parasole. Completa di radar FURUNO, Vhf, Motonave SEBASTIANO N.

BATTELO ECOLOGICO

SOCCORSO / ANTINCENDIO

Imbarcazione STEM Marine 750 seminuova polivalente in vetroresina per soccorso e antincendio, scivolo ribaltabile a poppa per caricamento barella "basket", Tubolare perimetrale schiumato, Gruppo pompa antincendio diesel da 1300 litri/min a 10 bar, Motorizzazione YANMAR 6LPA 300 hp con Idrogetto Hamilton 274 - Velocità max 32 kn. Per info: +39 0525 430102 - info@stemmarine.it



RICAMBI MOTORI / INVERTITORI

Per cessata attività vendesi ricambi per motori Aifo vecchia generazione, ricambi per invertitori marini Twin Disc, ZF, con n. 2 invertitori. N.B. VENDITA A STOCK E SINGOLA. Contattateci tramite mail a: saccu.canu@tiscali.it

PONTONE



Vendesi pontone in acciaio misure 9.50 x 3.00 x 1.00 mt. - Stazza lorda 7.125, portata 8ton. Classificazione pontone da lavoro. Coperta pontata a tutto baglio con installato generatore diesel per funzionamento pompa idraulica, movimentazione verricello, ariera benna e pistoni idraulici. Visibile Venezia terraferma. Prezzo richiesto € 35.000,00. Per chiarimenti: email robysj.rf@gmail.com - cell.re 3441334778

INVERTITORI



Ampia gamma, per motori e potenze anche di non recente produzione, di invertitori nuovi in offerta a magazzino. Per info e disponibilità: 348 - 7414084



Our Target, Your Safety.

Versilia Marine Service dal 1976 specializzata in commercializzazione, revisione e manutenzione di dispositivi di sicurezza, sistemi di estinzione incendi di bordo per navi commerciali, militari e unità da diporto.

FORNITURA DI STRUMENTAZIONI HI-TECH PER

LA SICUREZZA IN MARE

official dealer
USA FE
Via Libeccio, 4155049 Viareggio, (LU)
(+39) 0584 396491
(+39) 328 4621192
info@versiliamarineservice.it

www.frilvam.com



Divisione Nautica

IMBARCAZIONI DA LAVORO



Frilvam Divisione Nautica
Via della Merlata, 29 - 20014 NERVIANO (MI) ITALY
Tel.: 0331.587171
e-mail: giacomo.bianchi@frilvam.com

facebook.it/ilbattelliere

IMBARCAZIONE / NATANTE

VENDESI (per pensionamento del proprietario) IMBARCAZIONE NATANTE Omologazione CE CAT.C Portata. 30 Pass. Uso proprio - 12 PASS + conducente uso noleggio con conducente. L'unità è dotata di certificato Rina per passeggeri e merci. Costruzione in alluminio marino. Mod. ab 33 open. Dotata di portello abbattibile per sbarco in spiaggia. Pescaggio a pieno carico 20 cm circa fondo piatto. Attualmente si stanno predisponendo ed eseguendo lavori di refitaggio col montaggio di un motore nuovo Yamaha 150 cv ore zero, montaggio cabina wc in vetroresina, montaggio pompe dedicate e del salpaancore 1500 w. E' stata montata una battagliola perimetrale t.top e 2 scalette poppiere per la risalita a bordo per il bagno. In costruzione parabordo estetico perimetrale in eva di cm. 20 circa di sporgenza. L'unità è all'ancora e sarà venduta pronta per essere utilizzata con documenti per il noleggio. PREZZO franco La Maddalena 72.000 € poco trattabili. Per info trattativa privata: 379 284 7605 Mario



PROGETTISTI / CONSULENZA



VIA ADAMELLO 6, 28100 NOVARA - ITALIA
TEL/FAX +39 0321 459414 MOB. +39 347 5403574
studiotelesca@gmail.com - www.studiotelesca.it

SCAFO IN VETRORESINA

VENDESI SCAFO IN VETRORESINA COSTITUITO DA UN UNICO STAMPO Cantiere Stade Bootswerf. Anno di costruzione 1976. Unità munita di certificato di classe per nave passeggeri scaduto nel 2011. Portata max: 42 pax come da certificato di stabilità. Lunghezza fuori tutto 10 mt - Larghezza di costruzione 3.30 mt. - Altezza di costruzione 1.40 mt. - Motorizzata Aifo Diesel Tipo 8061 SM02 132 kW (180 cv). Prezzo 17.000 €. Visibile a Camogli. Per info: 0185 - 772091 - E-mail: amministrazione@golfoparadiso.it



PASSEGGERI - VISIONE SUB

Vendesi a prezzo affare € 20.000 con eventuale extra parco acquatico galleggiante asservito imbarcazione "OGIGIA", a visione sottomarina. Lunghezza 9,25 m, larghezza 3,65 m. Stazza 3,75 t. Passeggeri 32. Motori: Vetus 2 x 18 hp. Vel. 8 nodi. Sede: Civitavecchia (RM) Per info: cell. 320 - 7468374 e-mail: alexbarone@ulissecantierinavali.it



ANNUNCI: 348 0561675
redazione@nauticaprofessionale.it
www.nauticaprofessionale.it

IMBARCAZIONE DA DIPORTO

Costruzione in Vtr, bandiera Polacca, Portata 75 PAX, lungh. 16.80, largh. 4.40 - Motori EB AIFO 8281 SMR 2 x 382,50 kW. Cucina, 5 cabine letto, 2 bagni, ampia sala comando e doppia postazione guida. Può essere utilizzata per scopi commerciali come locazione, noleggio, snorkeling, ecc. Ottime condizioni, pronta per la stagione. Visibile a Terrasini (PA).
Per Info: 329/5947724 - nauticavivianosrl@gmail.com

GOMMONE

Vendesi gommone nuovo scafo in Kevlar mt 5.80 per 2.40 carrellabile completo di motore Yamaha IDEA 40 60 NUOVO. Omologazione 12 pass. CE. Serbatoio benzina sotto paiolo 90 lt, timoneria completa. Attrezzata per il traino da yacht o imbarcazione prua rinforzata per lavoro. Completo con cuscineria - usato solo per prove - **16.000 euro non trattabili.**

Mario Cossa 379 2847605

**RICAMBI INDUSTRIALI**

Per cessata attività Officina Veicoli Industriali e Commerciali Vendesi: Ricambi nuovi ancora scattolati di vecchia generazione dei marchi: Iveco, Bosch, Lucas-Cav (iniezione), ZF Idroguide, TRW Idroguide, Calzoni idroguide, più attrezzatura Officina pubblicata su "SUBITO". Contatti:

saccu.canu@tiscali.it oppure allo 079 - 272060

Il Battelliere

Barche da Lavoro e Nautica Professionale

La pubblicazione raggiunge una esclusiva categoria di lettori ed operatori: quella delle imbarcazioni da lavoro e della nautica professionale in genere. CONSULENZA EDITORIALE, Via Lago Gerundo 26, 26100 Cremona

(Tel. 348 0561675 - redazione@nauticaprofessionale.it, www.nauticaprofessionale.it.

Direttore Resp.: Albert Sturlese. Collaboratori: Antonio Collini, Sergio Abrami, Stefano Nicolai, Gabriele Zambianchi, Giovanni Grande, Gaetano Tappino.

TRASPORTO PASSEGGERI

Vendesi m/n BELUO Costruzione in legno Cantiere Canaletti La Spezia Lungh. 27 metri Largh. 6,50 tsl. 49.61 portata 225 pax in nav. Costiera, 275 pax in nav. Litoranea. 350 in nav. Locale. 3 persone di equipaggio fino a 275 pax. 4 persone fino a 350 pax. 2 motori Caterpillar 3412 detarati a 200 cv. revisione completa 0 ore anno 2018. 1 gruppo elettrogeno 9 kw, casse acque nere con sistema certificato di depurazione e scarico a mare sewage, monitoraggio sala macchine e locali con telecamere. Visibile a la Spezia. Per informazioni: 328 2187923 beluo@libero.it

ACQUE INTERNE

Vendesi imbarcazione in alluminio 5083 H321 (scafo e ponte coperta) navigaz. acque interne per trasporto pax o merci. Lungh. f.t. 11.90 m. Largh. f.t. 2.30 m. Portata passeggeri = 30. Carena a fondo piatto. Vel. a pieno carico: 12 nodi circa, senza carico: 16 nodi circa. Motore Fb = Honda 80 Cv solo 4 ore di moto. Timoneria a ruota. Serbatoio 100 lt. Possibile certificazione CE. Unità non auto svuotante con sistema di aspirazione sentine. Possibili personalizzazioni. Disponibile unità gemella. Foto su richiesta. Pronta consegna. Contatti: 331 295 7950 - info@westnavatech.com

**INVERTITORE**

Vendesi N.1 ZF280-1A nuovo mai installato rapporto 2:1 - Prezzo EUR. 5000 + IVA Per dettagli e specifica tecnica contattare +39 342 587 6787

**IMBARCAZIONE VTR**

Vendesi imbarcazione in VTR - Lungh. 8,10 m, Largh. 2,40 m. Motore entro-bordo diesel Mercruiser 180 HP - Omologazione 12 persone. Visibile: Lago di Bolsena - € 15.000 trattabili - Si valuta permuta con gommone lungh. max 6 m. Contatto: 335 360386 pmonachello67@gmail.com

BATTELO PASSEGGERI

Vendesi battello funzionante ed omologato per trasporto di 55 persone. Per costi, caratteristiche ed altre info: verranno mandate in privato. Contatti: Mail: info@barcaiolimonteisola.it Marilice Turla Cell. +39 329 974 3020, Nadir Minotti Cell. +39 392 963 8171

LIBRI

Dalle scarpe di piombo alle pinne

Gaetano Tappino
(335.5363771)

COD. NAV 27
EDITORE Edizioni Il Frangente
ISBN 9788898023257
EDIZIONE I edizione 2014
LINGUA Italiano
PAGINE 168 ill. b/n
FORMATO 170 x 240 mm
RILEGATURA Brossura

Acquista a: www.frangente.com

Immerso in una bolla d'aria

Vita e avventure di un sommozzatore di professione

Gaetano Tappino
(335.5363771)

€ 15,00
COD. NAV 21
EDITORE Ediz. Il Frangente
ISBN 9788887297959
EDIZIONE 1a 2012
LINGUA Italiano
PAGINE ill. b/n
FORMATO 148,5 x 210 mm
RILEGAT. Brossura

Acquista a: www.frangente.com



GODITI IL VIAGGIO

NOI GLI DAREMO LA MASSIMA POTENZA

Con oltre cent'anni di esperienza nello sviluppo di motori diesel ad alta potenza per applicazioni marine, FPT propone soluzioni efficienti e affidabili, progettate per rispondere ai più elevati requisiti operativi e normativi del settore.

I motori delle gamme NEF e CURSOR sono disponibili con After-Treatment System (ATS), una soluzione che consente la conformità ai limiti emissivi stabiliti dalla normativa IMO MARPOL Tier III, mantenendo elevate prestazioni e affidabilità nel tempo.

La compatibilità con i carburanti HVO consente di ridurre le emissioni di CO₂ di oltre il 90%, senza influire sulle prestazioni dei sistemi Common Rail e garantendo un minore impatto ambientale.

Scopri di più su fptindustrial.com e sui nostri canali social.

AL TUO FIANCO, IN OGNI SFIDA.

Con l'esperienza, le competenze tecniche, una struttura commerciale in grado di supportare il Cliente dalla scelta del motore alla messa in mare e a piani di manutenzioni dedicati, siamo certi di essere il vostro partner ideale.

NMB
NAVAL MOTOR BOTTI

DISTRIBUTORE AUTORIZZATO FPT

Via Paolo Savi 351/353/355
55049 Viareggio (LU)
+39 0584/384993

C.da Tonnarella
Centro Servizi A.S.I.
90018 Termini Imerese (PA)
+39 091/8140032

info@navalmotorbotti.it
www.navalmotorbotti.com

Segui Naval Motor Botti su:



C16 1000



WE ARE POWER LOAD

AS Labruna
è distributore
FPT industrial.

Da 50 anni innoviamo nel
settore della nautica.

Chiamaci per la scelta
della motorizzazione
perfetta per la tua
imbarcazione.



Contrada Santo Stefano 72
70043 Monopoli (BA)
+39 080 77 71 35

aslabruna@aslabruna.it

Visita il nostro sito
fpt.aslabruna.it

Segui AS Labruna su:



YOU LIVE THE SEA.

WE POWER YOUR PASSION.

Da oltre 100 anni, FPT Industrial offre ai suoi Clienti soluzioni propulsive con prestazioni elevate e un'efficienza senza pari, frutto di ricerca e sviluppo continui. La nostra gamma completa di motori marini da 85 a 1.000 hp (3-16 litri), unitamente ai servizi che offriamo a corredo, ci permette di rispondere anche alle più sfidanti richieste del mercato.

Il motore N60 400 E, compatto ed efficiente, è ideale per uso ricreativo e professionale, grazie a prestazioni elevate, affidabilità, bassi consumi e intervalli di manutenzione fino a 600 ore. La compatibilità con i carburanti alternativi HVO e con i sistemi ibridi garantisce la massima sostenibilità.

Scopri di più su fptindustrial.com e sui nostri canali social

